



Vier jaar voor ELkaar

Resultaten raadsperiode 2022-2026



Aangenaam



Beste lezer, met veel plezier presenteren wij het eindverslag van het raadsprogramma 2022-2026 van de gemeente Etten-Leur. In het raadsprogramma stond wat de gemeenteraad wilde bereiken en doen. We waren al trots op het feit dat de gemeenteraad in 2022 met alle raadsfracties een raadsbreed programma heeft gemaakt. En dat ook inwoners, ondernemers en andere (maatschappelijke) partners hieraan hebben bijgedragen. Nu constateren we ook nog dat nagenoeg alles wat de gemeenteraad in 2022 heeft beloofd, is uitgevoerd. Dat verdient wel een mooie uitgave van dit eindverslag.

Een gezamenlijk programma voor vier jaar

Onder de titel "Etten-Leur maken we samen" stelde de nieuwe gemeenteraad op 23 mei 2022 het Raadsprogramma 2022-2026 definitief vast. Daarvoor konden alle fracties hun politieke punten inbrengen. Zo ontstond een gezamenlijk programma voor vier jaar. De raad gaf het college de opdracht om samen met betrokken inwoners en andere partners aan de slag te gaan met de verdere uitwerking en uitvoering daarvan. De raad zelf heeft hier ook een actieve rol in gepakt door in gesprek te zijn en te blijven met de betrokken Etten-Leurenaren. Het debat in de jaren daarna werd altijd constructief gevoerd. Ieder vanuit z'n eigen politieke kleur en op

de inhoud. Dat leidde geregeld tot aanpassing van voorstellen en besluiten. En zo hoort het ook als je het samen wilt doen.

Het past hier om ook stil te staan bij twee raadsleden die ons zijn ontvallen in de afgelopen periode. Peter van der Wulp, fractievoorzitter van het APB en initiatiefnemer om het raadsprogramma zo op te stellen, en Djuna Maes, fractievoorzitter bij de combinatie Groen-Links-PvdA. Wij zijn ze dankbaar voor hun inzet en waardevolle rol in de gemeenteraad van Etten-Leur.

Te veel om op te noemen

In dit magazine leest u wat er allemaal is gedaan de afgelopen raadsperiode. Daarbij staat steeds de menselijke maat centraal. Ongetwijfeld missen we nog dingen. Er gebeurt ontzettend veel in onze gemeente; in onze gemeenschap. De kwaliteiten van een stad en charme van een dorp, komen samen in Etten-Leur. Dit moeten we vasthouden en mogen we best uitdragen. Het raadsprogramma gaat over een aantal belangrijke thema's, maar is geen compleet overzicht van alle acties en werkzaamheden. Daarom vindt u in dit magazine ook wat feiten en cijfers over zaken die ook tot het takenpakket van de gemeente behoren.

Financieel gezond

Eindresultaat is dat Etten-Leur trots mag zijn op het hoge voorzieningenniveau en de relatief lage lasten voor de inwoners. We staan er financieel gezond voor. Dat zijn belangrijke voorwaarden voor de komende raadsperiode. De nieuwe gemeenteraad kan het stokje overnemen en daarin eigen prioriteiten en ambities bepalen.

Dankwoord

Voor nu bedanken we iedereen die bijgedragen heeft aan het resultaat van de afgelopen jaren. Dat had niet gekund zonder alle mensen die hebben meegedacht, meegedaan, initiatieven hebben genomen en actief zijn geweest in Etten-Leur. En tot slot ook een compliment voor onze gedreven en hardwerkende ambtelijke organisatie. Samen hebben we dit gerealiseerd.

Onze hartelijke dank!

Namens de gemeenteraad van Etten-Leur,

Marina Starmans, burgemeester en voorzitter van de gemeenteraad en het college

Louis Roks, plaatsvervangend voorzitter van de gemeenteraad



Terugblik

Door Henk Klaucke, formateur en begeleider proces raadsprogramma 2022

"Kort na de gemeenteraadsverkiezingen van 2022 werd ik gevraagd als formateur en begeleider van de totstandkoming van een raadsakkoord. Als inwoner van Etten-Leur heb ik daar met overtuiging ja op gezegd. Met overtuiging vanwege mijn warme gevoelens bij Etten-Leur en vanwege mijn positieve gevoel bij de gemeenteraad, het college en de ambtelijke organisatie. Na een eerste ronde van gesprekken met alle politieke fracties werd mijn positieve gevoel alleen maar bevestigd door de openheid, de betrokkenheid en de gezamenlijke passie om voor Etten-Leur het juiste te doen. Dat dit objectief gezien ook zo is, heeft iedereen kunnen zien door het vaststellen van een raadsbreed akkoord. Een raadsbreed akkoord overigens dat door een volwassen gemeentebestuur met veel succes is uitgevoerd. Ik vond het een eer om aan het begin van het traject een bijdrage te mogen leveren en wil ook graag benadrukken dat ik dat niet alleen heb gedaan. Samen met de griffier Wim Voeten en Saskia de Smet vanuit de ambtelijke organisatie vormden we een (h)echt team. Etten-Leur maken we samen!"



1 Bijzonder wonen



5 Duurzame toekomst Etten-Leur



2 Het bruist



6 Wat nog meer?



3 Veilig van A naar B



7 Bloemlezing feiten & cijfers



4 Zorgen voor ELkaar



Bijzonder wonen in Etten-Leur

Het thema Wonen raakt ons allemaal. Of je nu starter bent, een groeiend gezin hebt of zorg nodig hebt: iedereen verdient een fijne en passende plek om te wonen. We bouwen aan een toekomst waarin iedereen in Etten-Leur prettig kan wonen.

De woonvraag verandert snel. We krijgen te maken met vergrijzing, een tekort aan geschikte woningen en toenemende druk op betaalbaarheid. Daarom hebben we de afgelopen raadsperiode belangrijke stappen gezet om ons woningaanbod toekomstbestendig te maken.

Etten-Leur blijft investeren in toekomstbestendige woningen

Om de behoefte aan woningen bij te benen, hebben we in deze raadsperiode stevige stappen vooruitgezet. Het is belangrijk dat we er samen voor zorgen dat het voor iedereen goed wonen is en blijft in Etten-Leur. Dat geldt voor ouderen, met goede zorg en ondersteuning, maar ook voor andere doelgroepen, zoals gezinnen en jonge starters.

Hoe zorgen wij voor voldoende passende woningen voor onze inwoners?

Daarom hebben we een Woonzorgvisie opgesteld. In nauwe samenwerking met inwoners, woningcorporaties, ontwikkelaars en onze zorg- en welzijnspartners zoeken we de komende vijf jaar naar nieuwe woonconcepten.



Scan voor meer informatie of bezoek:
[etten-leurmakenwesamen.nl/
woonzorgvisie](https://etten-leurmakenwesamen.nl/woonzorgvisie)

Daarnaast stelden we in 2025 het *Masterplan nieuwe wijk Haansberg* vast. Dit plan beschrijft de uitgangspunten voor deze nieuwe woonwijk, de ontwikkelrichting en de stedenbouwkundige opzet. Het masterplan geeft niet alleen richting aan de verdere uitwerking, maar vormt ook een stevige basis voor het gesprek met belanghebbenden over hoe Haansberg zich de komende jaren zal ontwikkelen. We gaan voor zo'n 1500 woningen in Haansberg Zuid en Haansberg Noord houden we gereserveerd voor toekomstige woningbouwplannen.



Scan voor meer informatie of bezoek:
haansbergetten-leur.nl

Ook hebben we onderzoek gedaan naar de mogelijkheden voor woningbouw aan de Lage Vaartkant. Het tuincentrum Intratuin verhuist naar de hoek Bredaseweg-Lage Vaartkant, wat ruimte biedt voor herontwikkeling van de huidige locatie en omliggende percelen. We werken aan een nieuwe invulling van het gebied. Het participatietraject met inwoners is afgerond en heeft geleid tot heldere kaders, zoals het aantal woningen, de balans tussen water en groen en ruimte voor spelen.



Scan voor meer informatie of bezoek:
lagevaartkant.nl/home

Is er meer mogelijk in het buitengebied?

Etten-Leur verruimt de kansen in het buitengebied

De afgelopen jaren hebben we stappen gezet om meer mogelijk te maken in het buitengebied. Dat deden we door bijvoorbeeld een uitvoeringsprogramma *Kwaliteitsverbetering Landschap* te maken. Daarmee bieden we mogelijkheden voor (agrarische) ondernemers om hun bedrijfsvoering zo efficiënt



Wat deden we nog meer?

Etten-Leur bouwt door

Terugkijkend op de afgelopen raadsperiode zijn er ongeveer 1.200 nieuwe woningen opgeleverd, waarvan circa 40% uit sociale huurwoningen bestaat. Wij willen voor onze inwoners een passende en duurzame woning. In een buurt waar men zich thuis voelt en welkom is. Waar iedereen kan meedoen. En waar jong en oud, gevestigde bewoners én nieuwkomers elkaar kunnen ontmoeten. Waar je in je eigen omgeving kunt opgroeien en oud worden.



Scan voor meer informatie of bezoek:
etten-leurmakenwesamen.nl/woneninetten-leur

Etten-Leur maakt pré-mantelzorgwoningen mogelijk

We willen dat inwoners in Etten-Leur zorg kunnen bieden aan hun naasten op een manier die prettig en haalbaar is. Soms is die zorg nu al nodig, soms pas in de nabije toekomst. Daarom hebben we het makkelijker gemaakt om een passende woning te realiseren. Waar het voorheen enkel mogelijk was een vergunning aan te vragen voor een mantelzorgwoning, kan het nu ook voor een pré-mantelzorgwoning. Deze woningen zijn bedoeld voor naasten die nog geen zorg nodig hebben, maar waarbij die behoefte waarschijnlijk binnenkort ontstaat. In 2025 hebben wij één vergunning voor een mantelzorgwoning verleend en één voor een pré-mantelzorgwoning.



mogelijk uit te voeren. Vanuit de *ja-mits-gedachte* denken we als gemeente actief en creatief mee. Waar nodig leveren we maatwerk, zodat ondernemers samen met ons kunnen zoeken naar passende oplossingen.

Deze aanpak heeft al tot mooie resultaten geleid. Zo werden we de vestiging van de trouw- en rouwlocatie aan de Haansberg 39 mogelijk, een waardevolle toevoeging in het buitengebied. Ook werkten we mee aan de verplaatsing van de zorgboerderij van de Lage Bremberg naar de Hoeveneseweg, waardoor deze belangrijke voorziening zich verder kan ontwikkelen op een plek die beter aansluit bij haar functie.

Kunnen we goede opvang van asielzoekers organiseren?

Etten-Leur vangt asielzoekers op

In 2024 is aan de Mon Plaisir 40 een opvanglocatie voor asielzoekers geopend. Hier bieden we samen met het COA en betrokken vrijwilligers een veilige plek aan mensen die gevlucht zijn. We vinden het belangrijk dat zij zich welkom voelen in Etten-Leur en goed kunnen integreren. Het COA ondersteunt dit met onder andere taallessen, dagbesteding en begeleiding naar werk.

De opvanglocatie is gerealiseerd voor drie jaar, met een mogelijke verlenging van twee jaar, en biedt ruimte aan maximaal 250 bewoners. Vanuit de raad en het college hebben we steeds benadrukt dat de opvang zorgvuldig moet worden ingericht, met aandacht voor het welzijn van bewoners én de omgeving. Daarbij willen we dat asielzoekers die een verblijfsstatus krijgen zoveel mogelijk in de regio kunnen blijven wonen. Zo kan de integratie zo snel en zo vroeg mogelijk beginnen.



Scan voor meer informatie of bezoek:
etten-leurmakenwesamen.nl/azc

Woningbouwprojecten raadsperiode 2022-2026

Gerealiseerd

- Banakkerstraat 39 t/m 49
- Beiaard 2-4
- Bisschopsmolenstraat 51-55 (de Been 1)
- Bisschopsmolenstraat 140/136
- Edward Poppelaan 14
- Hanekinderstraat
- Herontwikkeling (Berkenveld/van 't Hoffstraat/Heerma van Vosstraat)
- Herontwikkeling Kompas (Kerkakker)
- Herontwikkeling oude Nobelaer locatie
- Herontwikkeling Withof
- Ombouwen kantoorgebouwen Bredaseweg naar wonen
- Ontwikkeling Couperuslaan
- Ontwikkeling De Streek fase 3 en 4
- Ontwikkeling Felix Timmermanstraat
- Ontwikkeling Hoge Neerstraat 2/4
- Ontwikkeling Juvenaataan/Omgang
- Ontwikkeling kloostervelden
- Ontwikkeling Korte Brugstraat 55 a t/m E
- Ontwikkeling Vlaamse Schuur
- Stationsplein The Rock
- Tijdelijke woningen Kalimba
- Tijdelijke woningen Veldbloemenhof

Uitvoeringsfase

- Achter de Molen
- Bisschopsmolenstraat 45-47 (de Been 2)
- Hoge Bremberg 2
- Hoek A. van Berchemlaan en stationsstraat (nieuwbouw Amarant)
- Markt 23
- Markt 48
- Markt/Dreef
- Ontwikkeling Spoorlaan 19
- Ontwikkeling Van Bergenpark
- San Francescolaan
- Schoenmakershoek Noord-Oost (wacht op verhuizing veehouderij)
- Stationsstraat 2-4
- Stationsplein 3
- Stationsplein 45

PraatMee-fase

- Brabantlaan 1
- Herontwikkeling overdekte winkelcentrum
- Ontwikkeling Haansberg (oost)
- Verplaatsen Intratuin + nieuwbouw Lage vaartkant
- Zundertseweg 14

In Etten-Leur hebben buitenlandse werknemers een goede plek om te wonen

Er is al jaren veel vraag naar arbeidskrachten, waarvoor vaak buitenlandse werknemers worden ingezet. Zij zijn belangrijk voor de Etten-Leurse economie en worden op verschillende manieren gehuisvest, zoals bij agrarische bedrijven of in woningen in het stedelijk gebied. We hebben hier beleid voor en passen dit aan wanneer nodig. Zo is voor het stedelijk gebied in 2022 het maximum aantal personen verlaagd van zes naar vier personen per woning. Hier handhaven we ook op. Sinds januari 2025 geldt bovendien dat arbeidsmigranten die hier wonen, ook in Etten-Leur moeten werken. Aan de Parallelweg is een huisvesting voor 250 arbeidsmigranten mogelijk gemaakt in een getransformeerd kantoorpand, met daarnaast een deel nieuwbouw.

2

Het bruist in Etten-Leur

We willen dat Etten-Leur bruist. In een aantrekkelijke gemeente om te wonen en werken moet genoeg te doen zijn. Van evenementen tot sportactiviteiten. Dat vraagt om een gemeente die dit ondersteunt en om een omgeving die dit mogelijk maakt.

Etten-Leur kent tal van evenementen en activiteiten. De afgelopen jaren is dat verder gegroeid. Dat vraagt van de gemeente om goed na te denken over de infrastructuur van het centrum. En het is belangrijk om de samenwerking te stimuleren met horeca, detailhandel, sportverenigingen, jeugd- en jongerenwerk.

Etten-Leur werkt samen met partners aan een aantrekkelijk en gastvrij centrum

Meer bezoekers, een sterker ondernemersklimaat, verduurzaming van het centrum, betere bereikbaarheid en meer samenwerking tussen iedereen die hier een bijdrage aan kan leveren. Om dit te realiseren is de *Centrumvisie* en de bijbehorende uitvoeringsagenda vastgesteld. Met de *Centrumvisie* zetten we in op de verbetering van de uitstraling, bereikbaarheid en leefbaarheid van het centrum van Etten-Leur en omgeving. We willen het centrum aantrekkelijker maken voor zowel bewoners als bezoekers. We willen dat Etten-Leur bruist!

Kan Etten-Leur nog meer bruisen?

Om deze plannen goed uit te voeren is het Centrumteam opgericht. Dit team bestaat uit mensen uit het centrum zelf: winkeliers, horecaondernemers, vertegenwoordigers van cultuur en vastgoedeigenaren, en wordt nog aangevuld met een vertegenwoordiging van inwoners.



Scan voor meer informatie of bezoek:
etten-leurmakenwesamen.nl/centrumvisie

Kan het winkelcentrum aantrekkelijker worden voor onze inwoners en bezoekers?

Etten-Leur moderniseert haar winkelcentrum

Het overdekte winkelcentrum functioneert goed, maar heeft een modernisering nodig om aantrekkelijk te blijven voor ondernemers en bezoekers. Daarom is er, op initiatief van de eigenaar van het winkelcentrum, een plan om het overdekte winkelcentrum te vernieuwen en woningen toe te voegen.

Begin 2026 bespreekt de raad de aangescherpte ruimtelijke kaders. De eigenaar van het winkelcentrum zal binnen die kaders een mooi plan maken. Het overdekte winkelcentrum is dan klaar voor de toekomst, met een mix van winkels, dagelijkse voorzieningen, horeca en ontmoetingsruimtes. Nieuwe woningen zorgen voor een goede balans tussen



wonen en winkelen, wat meer levendigheid oplevert. Het project volgt de centrumvisie van de gemeente, met aandacht voor groen, beleving en diversiteit in het winkelaanbod.



Zie ook: etten-leurmakenwesamen.nl/winkelcentrum

Wat deden we nog meer?

Etten-Leur organiseert evenementen voor jongeren

In Etten-Leur is steeds meer te doen voor jongeren. Van sportieve activiteiten zoals de Team NL Sport Experience tot workshops van Solid Collective en bijeenkomsten van de Urban Vibes Experience. Daarnaast organiseert het jongerenwerk ook regelmatig activiteiten.

Etten-Leur promoot de stad via samenwerking

We willen dat inwoners en bezoekers ontdekken wat Etten-Leur te bieden heeft: van gezellige horeca tot musea en recreatie. Een aantrekkelijke stad zorgt voor meer beleving en een sterke lokale economie. Daarom zetten we een deel van de inkomsten uit toeristenbelasting in voor marketing en stadspromotie. Dit gebeurt via het Etten-Leur City-platform (website, app en social media), dat onderdeel is van Stappen & Shoppen Breda. Deze aanpak is afgesproken in de werkgroep Vrijtijdseconomie, die deze raadsperiode is gestart. Daarin werkt de gemeente samen met musea, horeca, verblijfsaccommodaties en recreatieve voorzieningen.

Etten-Leur maakt vrijetijdsbesteding zichtbaar en toegankelijk

We willen dat inwoners en bezoekers eenvoudig kunnen genieten van alles wat Etten-Leur te bieden heeft. Van evenementen tot recreatieve routes: goede informatie en duidelijke bewegwijzering maken het verschil. Daarom hebben we de digitale matrixborden vernieuwd, zodat evenementen en activiteiten beter in beeld komen en zetten we voor marketing/stadspromotie het Etten-Leur City-app-platform (website, app en social media) in. De wegwijzers voor het ruiteren menroutenetwerk zijn inmiddels geplaatst. Ook wordt er gewerkt aan de vernieuwing van de bewegwijzering naar toeristisch-recreatieve plekken. Deze acties staan in het *Uitvoeringsprogramma Vrijtijdseconomie* dat ook gekoppeld is aan de *Centrumvisie*.

Etten-Leur geeft het Oderkerkpark een metamorfose

De kapel is in gebruik genomen als dag-horeclocatie, speelvoorzieningen voor jong en oud zijn toegevoegd. Dit alles na allerlei dialogen en initiatieven voor en door bewoners. Tot slot pasten we als gemeente de padenstructuur aan. Mensen kunnen sinds eind december '25 over de nieuwe voetpaden lopen, maar dat wil nog niet zeggen dat het park gereed is. We moeten nog vaste beplanting aanbrengen. Dat doen we in het voorjaar van 2026. Ook



wachten we nog op het opkomen van gras langs de voetpaden en het hondenuitlaatterrein. Die is daarom nog dicht tot eind april. In het voorjaar, als het groen weer in de bomen zit en het gazon is opgekomen, wordt het park officieel heropend.

In Etten-Leur beleef je kleurrijke verhalen

We willen dat inwoners en bezoekers het bijzondere verhaal van Vincent van Gogh in Etten-Leur kunnen beleven. Daarom is de Van Goghkerk omgevormd tot een kleurrijke multimedia beleving: de Van Gogh Experience. Sinds eind 2024 is de kerk definitief overgegaan naar de provinciale NV Van Goghsites en wordt het gebouw beheerd door de Stichting Vincent van Gogh Etten-Leur. Het oude Raadhuis is verkocht aan een partij die er een museum wil vestigen. Nog een mooie aanvulling op het aanbod in Etten-Leur. Tot slot werkten we met de Nobelaer aan een verbeterplan om deze organisatie financieel gezond te maken en tegelijkertijd culturele activiteiten te behouden. Ook hebben we afgelopen jaar mogen genieten van een ijsfestijn.

Etten-Leur en sportverenigingen werken samen aan een sportieve toekomst

We willen dat sporten in Etten-Leur toegankelijk en betaalbaar blijft. Daarom hebben de gemeente en aanwezige sportclubs in februari 2024 samen de *Sportvisie Etten-Leur* ondertekend. Deze staat in het teken van duurzaamheid, meer verbinding tussen verenigingen onderling in plaats van concurrentie en lagere sportkosten in de hoop dat de inwoners meer gaan bewegen en het betaalbaar blijft.

Etten-Leur werkte aan maatschappelijke accommodaties

Contact tussen inwoners ontstaat tijdens ontmoetingen, bijvoorbeeld in wijkvoorzieningen en -gebouwen. Om dit netwerk van voorzieningen te behouden en te stimuleren, stelden we beleid op voor deze accommodaties. Het uitvoeringsplan dat volgde, richtte zich op huisvesten van maatschappelijke organisaties met een verouderde accommodatie: die van Jeugdland aan de Wipakker, Scouting Lambertus en het Jongerenwerk aan de Lambertusstraat en Scouting Paulus aan de Kokkestraat. De raad gaf het college opdracht om drie varianten uit te werken en besloot eind 2025 voor het herontwikkelen van het Wipakkerterrein naar een eigentijds woongebied. Er komt een combinatie van jongerenwerk en woningbouw. Jeugdland en Scouting Lambertus krijgen straks een eigen plek in Haansberg. In totaal komen er ongeveer 50 woningen. En er is ruimte voor een Creative Factory: een plek voor jonge ondernemers in de creatieve sector.

In Etten-Leur groeide het aantal speel- en beweegplekken voor jong en oud

Een goed basisaanbod van speel- en beweegplekken, inclusief spelen, meer uitdaging voor de doelgroep 9+ en een breder beweegaanbod voor jong en oud. Dat was het doel van het nieuwe speel- en beweegbeleid dat we in 2024 vaststelden. Hiermee zijn we aan de slag gegaan.

In de afgelopen jaren:

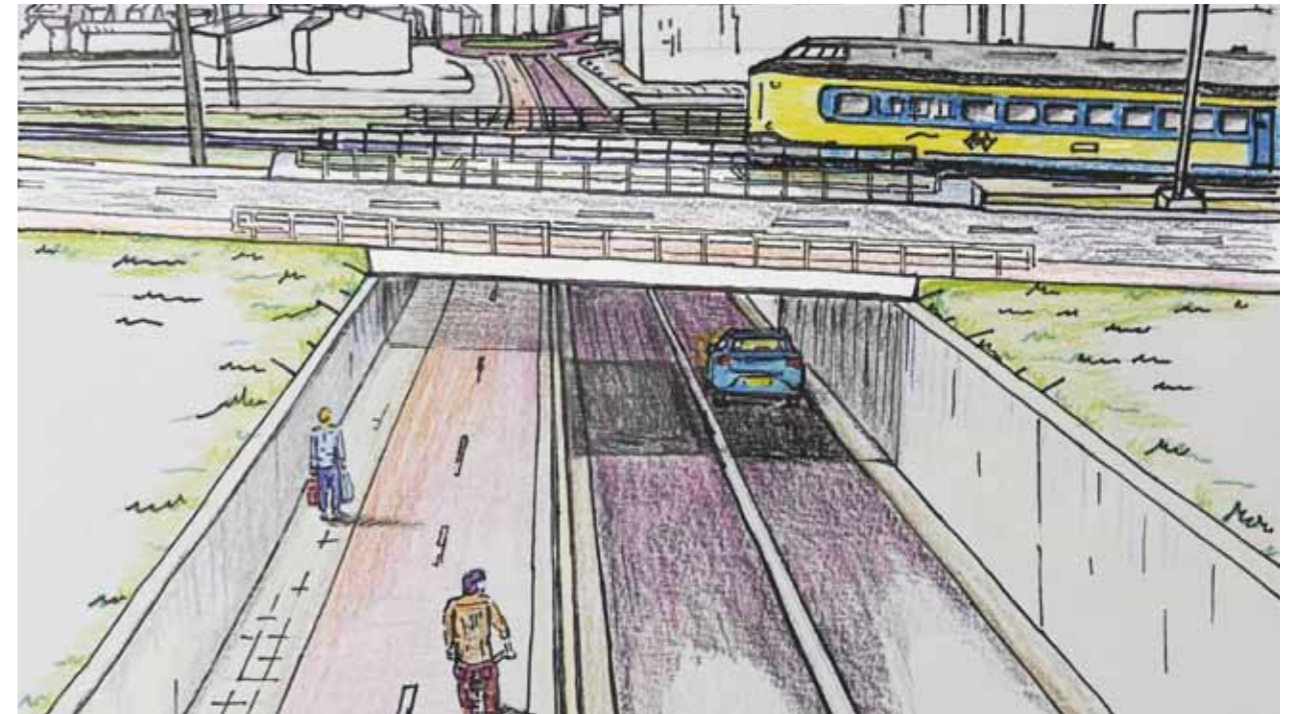
- Zijn er 97 speeltoestellen vervangen.
- Zijn 3 kunstgrasvelden vervangen die weer 15-20 jaar meekunnen.
- Is er een centrale speel- en beweegplek en Calisthenicsapparaten gecreëerd bij het Oderkerkpark. Het is zo niet alleen een speel- en beweegplek, maar ook een ontmoetingsplek waar Etten-Leur samenkomt.
- Heeft het basketbalveld bij Brabantpark (Urban Sportspark) een nodige upgrade gekregen. Waar het voorheen 1 enkele paal was, is het nu een dubbel 3x3 veld, met een in hoogte verstelbare basket geworden.
- Zijn er plannen gemaakt voor de komende jaren om op 5 bestaande, centrale plekken in onze gemeente de speeltuinen om te vormen naar inclusieve speeltuinen.

3

Veilig van A naar B in Etten-Leur

Iedere dag zijn we onderweg. Naar school, naar het werk, naar de sportclub of gewoon voor een snelle boodschap. Hoe we ons verplaatsen, bepaalt voor een groot deel hoe prettig en veilig we ons voelen in onze leefomgeving. Daarom willen we in Etten-Leur dat iedereen zich veilig en soepel van A naar B kan bewegen.

De mobiliteit in onze gemeente verandert. Daarom hebben we in de afgelopen raadsperiode belangrijke stappen gezet om toe te werken naar een toekomstbestendige, veilige en goed bereikbare gemeente. Dat deden we samen met inwoners, ondernemers en organisaties die dagelijks met verkeer en vervoer te maken hebben.



Etten-Leur maakte een plan over de toekomst van mobiliteit

In 2025 heeft de gemeenteraad de *Mobiliteitsvisie Etten-Leur 2024* en het mobiliteitsplan *Samen onderweg naar 2040* vastgesteld. Met mobiliteit bedoelen we verkeer en vervoer en het gemak waarmee iedereen van A naar B reist. Denk bijvoorbeeld aan een ritje naar de supermarkt, een dagelijkse treinreis naar het werk of een bezoek aan vrienden of familie. In het plan denken we na over de toekomst van mobiliteit in Etten-Leur. Belangrijke thema's zijn bijvoorbeeld verkeersveiligheid en bereikbaarheid. Maar denk ook aan parkeren en nieuwe vormen van vervoer zoals deelauto's.

Hoe gaan we om met de mobiliteitsvraagstukken van de toekomst?

Bewonersparticipatie vinden we daarbij heel belangrijk want mobiliteit raakt iedereen. Eerder hebben veel inwoners meegedacht via een vragenlijst, en ook partijen zoals Veilig Verkeer Nederland en de Fietserbond leveren waardevolle input.



Scan voor meer informatie of bezoek: etten-leurmakenwesamen.nl/mobiliteitsplan

Hoe zetten we in het verkeer de mens centraal?

Etten-Leur werkt met het STOMP-principe

In het mobiliteitsplan *Samen onderweg naar 2040* staat dat we toewerken naar een straatbeeld met minder auto's en de mens centraal te zetten bij het inrichten van de leefomgeving. Om dit te bereiken hanteren we het STOMP-principe: Stappen, Trappen, Openbaar vervoer, Mobility as a Service (deelmobiliteit) en Privéauto. Dit principe houdt in dat voetgangers en fietsers in plannen van de gemeente vrijwel altijd op de eerste plek komen. In de komende jaren zullen we hier steeds meer op inzetten.





Wat deden we nog meer?

Etten-Leur onderzoekt de haalbaarheid van een spooronderdoorgang met oostelijke randweg en een noordelijke randweg

De onderzoeken naar de technische, financiële en verkeerskundige haalbaarheid van de spooronderdoorgang en de oostelijke randweg zijn nagenoeg afgerond. We zijn en blijven op zoek naar medefinanciering van dit project. Dit doen we onder andere door meer in te zetten op lobby. In 2026 neemt de gemeenteraad een besluit over hoe we verder gaan. De gemeenteraad heeft onlangs het college de opdracht gegeven om een tracestudie van een noordelijke randweg te onderzoeken.

Etten-Leur besloot tot een knip in de straat Haansberg

Als je een nieuwe wijk bouwt, moet je nadenken over het verkeer. Bij het *Masterplan Haansberg* zat het voorstel om een knip in de straat Haansberg aan te brengen waarbij auto's ter hoogte van de Hooiweg niet verder in zuidelijke richting kunnen.

Daar was niet iedereen het mee eens. Alle partijen vinden verkeersveiligheid in de omliggende straten belangrijk en gingen hierover met elkaar en het college in gesprek. Uiteindelijk besloot de raad in meerderheid om de knip aan te gaan brengen. De gemeente gaat in de gaten houden wat het effect hiervan is.

Etten-Leur onderzoekt: kan de Markt levendiger worden zonder auto's?

Een belangrijk onderdeel van de *Centrumvisie Etten-Leur* is het onderzoeken hoe de Markt levendiger en sfeervoller kan worden zonder auto's. Om deze reden is er eind 2025 een pilot gestart waarin de Markt autoluw is.

Etten-Leur evalueert parkeren en past beleid aan

Uit de evaluatie van het parkeerbeleid blijkt dat de parkeergarage een belangrijk onderdeel blijft van de bereikbaarheid van het centrum. De garage is 24 uur per dag, zeven dagen per week geopend. We hebben de parkeerapparatuur vernieuwd, waardoor bezoekers nu kunnen betalen door hun kenteken in te toetsen. In de komende periode voeren we aanvul-

Voorbeelden van grote en kleine verkeersmaatregelen

- Toepassen fietsstraat Lichtorenhoofd
- Lampjes in de rijbaan bij drie verschillende fietsoversteken: Valpoort, KSE en de Nachtegaal en rotonde Rosendaalseweg/Grauwe polder
- Gidstegels bij oversteek Nobelaer voor verbetering bereikbaarheid voor blinden en slechtzienden.
- Verbetering oversteek Stationsplein
- Plan voor veiliger maken fietsoversteken wijk Hooghuis: voor iedere fietsoversteek is een ontwerp gemaakt met verbeteringen. De verwachting is dat in het 3e kwartaal 2026 wordt gestart met de werkzaamheden.
- In beeld brengen verbetering verlichting bij zebra's Anna van Berchemlaan: In maart 2026 wordt dit werk uitgevoerd.
- Verkeersmaatregelen bij Veldbloemenhof
- Oproep om onveilige paaltjes op fietspaden te melden: er zijn 6 meldingen binnengekomen over onveilige paaltjes via de oproep.
- Verbetering verlichting Liesbosweg: Het fietspad aan de Liesbosweg is volledig verlicht. Daardoor is de veiligheid voor fietsers vergroot.

lend onderhoud uit, zoals het verbeteren van de vloer en de verlichting en werken we aan betere signing. Daarnaast hebben we het Banakkerterrein aan de Parklaan toegevoegd aan het straatparkeren.

Hiermee komen we tegemoet aan de vraag voor capaciteit van werknemersparkeervergunningen. De scanauto voor parkeerhandhaving rijdt.

4

Zorgen voor ELkaar

In Etten-Leur werken we aan een gemeente waarin mensen mee kunnen blijven doen, zich gesteund voelen en weten dat hulp dichtbij is.

We zetten in op preventie, samenredzaamheid en sterke netwerken rondom inwoners. Daarbij kijken we niet alleen naar zorg, maar naar het geheel: gezondheid, meedoen, omzien naar elkaar en mentale veerkracht. Zo bouwen we, samen met inwoners en partners, aan een zorgzame samenleving waarin niemand er alleen voor staat.

Etten-Leur wil een dementievriendelijke gemeente zijn

We willen onze inwoners ervan bewust maken dat er veel mensen met dementie onder ons zijn. En we willen mensen met dementie ondersteunen en ervoor zorgen dat zij zo lang mogelijk mee kunnen doen en zich prettig voelen in de lokale samenleving. Daarom hebben we in Etten-Leur een projectgroep voor de dementievriendelijke gemeente. Hier hangen drie werkgroepen onder: preventie & bewustwording, ketensamenwerking en voorzieningen & activiteiten aanbod.

Hoe maken we inwoners ervan bewust dat er veel mensen met dementie onder ons zijn?

Ook hebben we een panelgroep met mensen met dementie en startten we in 2024 met een VR-brillenproject. Met deze brillen kunnen mantelzorgers, zorgprofessionals en inwoners door een virtual reality-simulatie ervaren hoe het is om (beginnende) dementie te hebben. Samen hebben we het certificaat Dementievriendelijke gemeente behaald.



Scan voor meer informatie of bezoek:
etten-leurmakenwesamen.nl/dementievriendelijk

Kunnen we de leefbaarheid in de wijken van Etten-Leur vergroten?

Etten-Leur ondersteunt initiatieven rondom leefbaarheid financieel

Plannen van inwoners die bijdragen aan het prettig wonen, leven, sporten, elkaar ontmoeten, spelen, elkaar om hulp vragen, enzovoort, ondersteunt de gemeente graag. Inwoners of organisaties met nieuwe initiatieven of plannen om de leefbaarheid in de straten of wijken van Etten-Leur te vergroten konden bij de gemeente hiervoor subsidie aanvragen. De gemeenteraad heeft hiervoor elk jaar een bedrag van €100.000 beschikbaar gesteld.



De afgelopen jaren steunden we bijvoorbeeld:

- Twee groepsactiviteiten vrijwilligers Automaatje
- Beleefakker en doolhoflabyrint Menmoerhoeve
- Carnavalsvereniging Te Gek na een brand geholpen met aanschaf materialen om mee te kunnen doen met de optocht
- Opzetten buitenactiviteit buitenspeeldag
- Opzetten drie nieuwe locaties SamenSoepen
- Aanleggen jeu de boulesbaan i.s.m. GGz
- Nieuwe apparatuur, spel- en knutselactiviteiten, uitjes voor bewonerscommissie Albatros
- Spelactiviteiten Burendag
- Danspicknick Oderkerkpark
- Sinterklaasoptocht en kerstworkshop voor buurtbewoners door Stichting De Hilsebergen
- Halloween activiteiten in de Streek en Harmoniumhof

In het buitengebied hebben enkele buurtschappen het initiatief genomen om hun verenigingen nieuw leven in te blazen. Dit doen zij door het organiseren van nieuwe activiteiten voor bewoners van het buitengebied, waardoor ontmoeting en verbinding worden gestimuleerd. Ook zijn er buurtschappen die hun jubileum hebben gevierd met steun vanuit het leefbaarheidsbudget.

Dit ging om:

- Buurtvereniging de Zandspui (50 jaar)
- Buurtvereniging de Haansberg (40 jaar)
- Buurtvereniging Grauwe Polder (50 jaar)



Scan voor meer informatie of bezoek:
etten-leurmakenwesamen.nl/leefbaarheidsbudget

Hoe doorbreken we het taboe rond mentale gezondheid van jongeren?

Etten-Leur heeft aandacht voor mentale gezondheid van jongeren

Op 2 april 2024 werd de indrukwekkende theatervoorstelling 'Laat het licht aan' gepresenteerd in Cultuurhuis de Nobelaer. De gemeente haalde in samenwerking met het Munnikenheide College en de KSE de voorstelling naar Etten-Leur. De voorstelling had als doel het taboe rondom mentale gezondheid te doorbreken en jongeren te inspireren om open te zijn over hun problemen en hulp te zoeken. Bijna de helft van de jongeren in Brabant voelt zich vaak gestrest, en maar liefst 12% heeft weinig tot geen vertrouwen in de toekomst. Dit zijn serieuze cijfers maar toch blijft praten over mentale gezondheid voor veel jongeren moeilijk. Met de voorstelling hopen we het taboe rond mentale gezondheid te doorbreken en jongeren te inspireren om open te zijn over hun struggles en hulp te zoeken.



Scan voor meer informatie of bezoek:
etten-leurmakenwesamen.nl/samengezond

Wat deden we nog meer?

Etten-Leur kijkt om naar mensen met een laag inkomen

Met de VoorzieningenWijzer tool kunnen inwoners zelf een regelingencheck doen en ontdekken waar zij mogelijk recht op hebben. De website is nu te vinden via www.devoorzieningenwijzer.nl (voorheen www.datgeldtvoormij.nl). Het is een mooi hulpmiddel. In gesprekken tussen professionals en inwoners gebruiken we ook andere methodes om te kijken welke voorzieningen passen bij iemands situatie.

De cijfers laten zien dat de online tool nog niet door iedereen volledig wordt doorlopen. Van januari tot en met september 2025 kreeg de pagina 505 bezoekers. Er werden 424 checks gestart, waarvan 127 ook echt zijn afgerond. Wie de online check zelf invult, bespaart gemiddeld €573 per jaar. We kunnen echter niet zien of inwoners daarna ook daadwerkelijk een aanvraag indienen. Samen met het Werkplein hebben we daarom een actieplan voor 2026 opgesteld om het bereik van de VoorzieningenWijzer te vergroten. Bij onze samenwerkingspartners die regelmatig contact hebben met inwoners met een laag inkomen, krijgt de VoorzieningenWijzer steeds meer bekendheid.

Etten-Leur werkt aan vroegtijdige hulp bij geldzorgen

We willen inwoners met betaalachterstanden snel bereiken en helpen voordat problemen groter worden. Daarom loopt het project Vroeg erop af, waarbij we contact opnemen via e-mail, brief of huisbezoek. De hulp die we aanbieden is altijd vrijblijvend. Toch merken we dat het aanbod nog weinig wordt geaccepteerd, net als landelijk. Daarom zijn we gestart met aangepaste brieven en e-mails, zodat inwoners eenvoudiger kunnen aangeven of zij wel of geen gebruik willen maken van onze hulp.

Daarnaast zijn in 2025 het *Beleidsplan Schuldhulpverlening 2025-2028* en het bijbehorende *Uitvoeringsplan Schuldhulpverlening 2025-2028* vastgesteld. Het beleidsplan beschrijft hoe we willen bereiken dat inwoners schuldenvrij kunnen leven, hoe we (problematische) schulden helpen voorkomen en hoe we inwoners ondersteunen om naar eigen vermogen mee te doen in de samenleving. Het uitvoeringsplan vertaalt deze ambities naar concrete acties voor de



komende jaren. Hierin staat hoe we in Etten-Leur werken aan verdere versterking van preventie, vroegsignalering, toegankelijke en kwalitatieve hulp en passende nazorg. Ook is beschreven welke stappen daarvoor nodig zijn en met welke partners we daarbij samenwerken.

Etten-Leur werkt samen tegen armoede

Iedereen moet mee kunnen doen, ook als er (tijdelijk) financiële zorgen zijn. Daarom hebben in september 2025 verschillende partijen het armoedepact 'Samen op weg naar financiële veerkracht' ondertekend. Met dit pact werken we samen met scholen, zorg- en welzijnsorganisaties, sportclubs, ondernemers én inwoners aan een samenleving waarin niemand buitenspel staat. Als gemeente nemen we actief deel aan het pact, niet als kartrekker maar als gelijkwaardige partner. We stimuleren betrokken organisaties om zelf verantwoordelijkheid te nemen en concrete stappen te zetten binnen het gezamenlijke kader.

Daarnaast is het *Beleidsplan Armoede 2026-2029* vastgesteld. In dit beleidsplan staan de hoofdlijnen van het armoedebeleid voor de komende jaren, gericht op het voorkomen en verminderen van armoede en het versterken van bestaanszekerheid.

Etten-Leur werkt aan het terugdringen van de armoedeval

We willen voorkomen dat inwoners die extra inkomen verdienen, direct hun recht op ondersteuning verliezen. Daarom hebben we onderzoek gedaan naar de armoedeval. Op basis van dit onderzoek

heeft de gemeenteraad in november 2024 besloten om de inkomensgrens voor de individuele inkomens toeslag per 1 januari 2025 te verhogen van 100% naar 105% van het sociaal minimum. Zo maken we werken en meedoen aantrekkelijker. Minimaregelingen zoals bijzondere bijstand en de 'Meedoenregeling' zijn er voor mensen met een inkomen tot 120% van het sociaal minimum.

Etten-Leur werkt aan meer kansen op werk

We willen het aantal inwoners in de bijstand terugdringen en hen helpen richting werk of scholing. Daarom startte het Werkplein eind 2023 verschillende projecten gericht op arbeidsontwikkeling en uitstroom naar werk, met speciale aandacht voor statushouders en oud-inburgeraars.

Tussen eind 2023 en eind 2024 zijn 175 inwoners gestart in deze trajecten. Voor 132 personen is het traject afgerond: ruim een kwart vond betaald werk, 39% ging verder in scholing of werkervaring, 28% werd doorgeleid naar een zorgtraject en 8% begon met vrijwilligerswerk. De projecten lopen door in 2025.

Daarnaast zijn de Human Capital Agenda en de regionale arbeidsmarktagenda vastgesteld. Samen met onderwijsinstellingen en werkgeversorganisaties werken we aan de uitvoering van deze plannen.

Etten-Leur zet in op laaggeletterdheid

Het Vraagpunt Laaggeletterdheid en het Taalcafé zijn daarvoor geopend. Steeds meer inwoners weten hun weg te vinden naar het Vraagpunt. Zij komen met uiteenlopende vragen: van hulp bij het inloggen

met DigiD en het aanvragen van online diensten, tot ondersteuning bij het vinden van de juiste (overheids-)organisatie. Het Vraagpunt blijkt daarmee een belangrijke en toegankelijke voorziening voor inwoners die moeite hebben met taal of digitale vaardigheden. We kunnen gelukkig nog steeds een beroep doen op een groot aantal enthousiaste en capabele vrijwilligers.

Ook de Taalcafés zijn succesvol van start gegaan. In een laagdrempelige en informele setting oefenen deelnemers de Nederlandse taal door met elkaar in gesprek te gaan over alledaagse onderwerpen. De bijeenkomsten dragen bij aan meer zelfvertrouwen, sociale contacten en praktische taalvaardigheid.

Het taalonderwijs voor Oekraïense inwoners is inmiddels afgerond. Zij kunnen voortaan instromen in het reguliere taalaanbod, waarmee zij een volgende stap zetten richting zelfstandigheid en participatie.

Tot slot waren de taalgroepen op basisschool Hasselbraam een waardevolle aanvulling. Deze bijeenkomsten richtten zich specifiek op ouders van basisschoolkinderen en boden hen de kans om hun taalvaardigheid te versterken, zodat zij hun kinderen beter kunnen ondersteunen in hun schoolloopbaan.

Etten-Leur ondersteunt verenigingen

Om verenigingen te ontzorgen heeft de gemeente een verenigingsondersteuner aangesteld, die het centrale aanspreekpunt is voor verenigingen.

Etten-Leur stimuleert vrijwilligerswerk

In april 2025 herhaalden we de campagne 'samen sterk in vrijwilligerswerk'. We organiseerden een vrijwilligersgala in oktober 2025 in samenwerking met vrijwilligers. Ook organiseerden we een avond om met vrijwilligers in gesprek te gaan over de tekorten aan vrijwilligers binnen organisaties/verenigingen.

Etten-Leur stimuleert gezond leven

Er komen mooie initiatieven van of in samenwerking met partners en inwoners tot stand, die bijdragen aan de gezondheid van inwoners (variërend van projecten op gebied van bewegen en valpreventie tot gezond eten). Dat doen we in het project Samen Gezond Leven Etten-Leur. Daarin staan doelen en acties die gericht zijn op preventie en gezondheid.

Etten-Leur let op de kosten van Wmo en Jeugdzorg

Om ervoor te zorgen dat we de kosten van de Wmo en Jeugdzorg in de hand houden, deden we onderzoek. Het onderzoek wees uit dat Etten-Leur het goed doet. Veel van de onderwerpen uit de landelijke Hervormingsagenda in onze regio zijn al uitgevoerd. Het is en blijft belangrijk om te kijken hoe we de kosten in de hand kunnen houden. De resultaten van het onderzoek zijn dan ook vertaald naar maatregelen om een toekomstbestendig stelsel voor Wmo en Jeugdzorg te kunnen vormgeven. De maatregelen werkten we uit in een plan van aanpak. Dit plan van aanpak ronden we in het eerste kwartaal 2026 af. Dit richt zich onder andere op het versterken van lokale

Etten-Leur kijkt naar wat wél kan

Dat doen we in het project Community care. Dit betekent dat mensen ondersteuning krijgen vanuit hun eigen sociale netwerk. Met de hulp van familie, vrienden, burens en vrijwilligers kan iemand zich zoveel mogelijk zelf redden. Hulp en ondersteuning van de omgeving blijft altijd noodzakelijk. Iedereen moet daarin zijn of haar rol pakken en kijken wat hij of zij kan doen. We kijken vanuit de blik van wat nodig is en niet van waar heeft iemand recht op. Een zorgzame samenleving is de verantwoordelijkheid van ons allemaal.

Wat houdt het project community care in?

Een inwoner uit de gemeente krijgt als deelnemer aan het project een vast aanspreekpunt, de leefcoach. Op basis van de behoeften aan zorg en ondersteuning stelt de leefcoach met deze cliënt en zijn of haar naasten een ondersteuningsplan op. Samen bekijken zij eerst wat vanuit de omgeving gedaan kan worden. Mensen vinden het meestal lastig om anderen om hulp te vragen. De leefcoach ondersteunt hierbij. Vaak zien we dat een inwoner die op een bepaald vlak hulp nodig heeft, op een ander vlak zelf weer hulp kan bieden. Het is belangrijk daar het gesprek over aan te gaan. Vervolgens bekijkt de leefcoach met de cliënt welke ondersteuning vanuit de formele zorg nodig is. In zowel Etten-Leur als Oosterhout zijn we aan de slag met twee leefcoaches.

teams, standaardisatie van inkoop en het afbouwen van zorg in een zorginstelling. Daarnaast proberen we in Etten-Leur de jeugdzorg te "normaliseren" door de focus te verleggen van zware, specialistische hulp naar het versterken van de eigen kracht van gezinnen en het inzetten op preventieve, buurtgerichte oplossingen. Zo zijn jongeren en ouders minder snel en minder lang afhankelijk van de jeugdzorg.

Etten-Leur zet Steunouders en ervaringsdeskundigen bij echtscheiding in

Veel gezinnen hebben geen sociaal netwerk waar ze op terug kunnen vallen. Ook voor veel ouders is het opvoeden zwaar en door bijkomende problemen hebben zij juist behoefte aan een steunfiguur. Een steunouder is een vrijwilliger die zich wil inzetten als steunouder/steunfiguur. Ook op het gebied van scheidingen zijn er ervaringsdeskundigen die steun bieden aan gezinnen. De vrijwilligers bieden een luisterend oor, (h)erkenning en begrip. De gemeente stelde een coördinator steunouders en ervaringsdeskundigen aan als pilot. Inmiddels besloot de gemeente dit te blijven doen vanwege de bovenverwachting goede resultaten van deze diensten.

Etten-Leur zorgt voor goede toegang tot de zorg

In Etten-Leur vinden we het belangrijk dat iedereen zo lang mogelijk zelfstandig kan blijven leven. Wanneer iemand een hulpvraag heeft, willen we dat diegene snel de juiste ondersteuning krijgt. Daarom richten we ons niet op één loket of vast aanspreekpunt, maar op het integraal uitvragen van de hulpvraag. Daarnaast vinden we het belangrijk dat het uitvragen van een hulpvraag zoveel mogelijk uniform gebeurt op dezelfde levensgebieden. Dat doen we op onze verschillende aanmeldpunten, bijvoorbeeld: het Centrum Jeugd en Gezin, het Wmo-loket en het Werkplein. Dat hebben we de afgelopen periode verbeterd.

Op deze aanmeldpunten kijken we altijd breder dan alleen de vraag waarmee iemand binnenkomt. We vragen bijvoorbeeld naar gezondheid, wonen, financiën, sociale contacten, werk en meedoen in de maatschappij. Door samen dat brede beeld te vormen, kunnen we beter bepalen welke ondersteuning past — en of afstemming met een ander aanmeldpunt nodig is.

We hebben duidelijke afspraken gemaakt over hoe we doorverwijzen. De inwoner blijft daarbij altijd de regisseur van zijn of haar eigen situatie. En als dat



even niet lukt? Dan neemt een professional van het aanmeldpunt die rol tijdelijk over, natuurlijk altijd met toestemming.

Ook over samenwerking en regie tussen onze aanmeldpunten hebben we goede afspraken gemaakt. Wanneer er meerdere hulpvragen spelen, spreken de betrokken professionals met elkaar af wie het proces coördineert en hoe dat eruitziet. Zo houden we elkaar op de hoogte en zorgen we samen voor een soepel en overzichtelijk traject voor de inwoner.

Etten-Leur ondersteunt mantelzorgers

We werkten aan de waardering van mantelzorgers door het organiseren van de Dag van de Mantelzorg. Daarnaast voerden we een communicatiecampagne voor mantelzorgers en voerden we de mantelzorgtest in.

Etten-Leur heeft oog voor eenzaamheid

Ook in de afgelopen raadsperiode heeft de werkgroep 'Een tegen eenzaamheid' volop ingezet op ontmoeting en contact in Etten-Leur. Veel van deze activiteiten zijn alleen mogelijk dankzij de inzet van talloze vrijwilligers. Hun betrokkenheid is onmisbaar en daar zijn we enorm dankbaar voor. Een paar mooie acties uit het jaarplan:

- De Week van de Verbinding: Tijdens deze week organiseren we tal van laagdrempelige activiteiten voor jong en oud. Van samen wandelen en koken tot dansen of gewoon gezellig een kopje koffiedrinken.
- Fameus in de wijk tijdens de feestdagen: Fameus stond dit jaar in verschillende wijken klaar om buurtbewoners te ontvangen tijdens de feestdagen. Een prachtig initiatief dat veel mensen bij elkaar bracht.
- Samen 'gesoept': Op steeds meer plekken in Etten-Leur wordt er gezamenlijk soep gemaakt en gegeten. Drijvende kracht achter deze groeiende traditie is Nellie Slooter.



Duurzame toekomst Etten-Leur

Duurzaamheid betekent zorgen voor een gezonde leefomgeving, nu en in de toekomst. Het gaat niet alleen om schone energie, maar ook om klimaat, natuur, minder afval en hergebruik.

Dat zijn grote uitdagingen voor de toekomst. Ook hier is samenwerking met inwoners en andere partners van groot belang. De gemeente kan dit niet alleen, maar we doen wel volop mee en ondersteunen anderen in hun initiatieven.



Etten-Leur werkt aan energiezuinige huishoudens

We willen inwoners met een minimuminkomen helpen om energie te besparen en kosten te verlagen. Daarom konden zij een voucher aanvragen van maximaal €500,- om een oud, energieverblindend apparaat in te ruilen voor een nieuw, energiezuinig witgoed, zoals een koelkast of wasmachine. Ongeveer vijfhonderd gezinnen maakten gebruik van deze regeling en besteedden hun voucher bij lokale ondernemers. Alle beschikbare vouchers zijn inmiddels gereserveerd of ingewisseld.

Etten-Leur werkt aan lagere energiekosten voor inwoners

We willen inwoners helpen om eenvoudig energie te besparen en hun energierekening structureel te verlagen. Inwoners die in een woning met een laag energielabel (D of lager) wonen, hebben een uitnodiging ontvangen voor een quickscan. Tijdens dit bezoek werd gekeken naar mogelijkheden om energie te besparen en konden direct gratis maatregelen



worden uitgevoerd, zoals tochtstrips, radiatorfolie, het isoleren van verwarmingsbuizen of opnieuw afkitten van randen. Deze regeling gold voor huur- én koopwoningen. Daarnaast zorgde de klussen-dienst voor extra werkgelegenheid, onder andere via het Werkplein. We zijn gestart met het ontwikkelen van een Warmteprogramma. Dit is de routekaart naar een aardgasvrije gemeente in uiterlijk 2050. We willen het warmteprogramma in 2026 vaststellen.

Etten-Leur werkt aan groene bedrijventerreinen

We willen onze bedrijventerreinen vergroenen. Daarom is in 2024 een subsidieregeling opengesteld voor het fysiek vergroenen van bedrijfsterreinen. Bedrijven konden toen 10% van de kosten van een groenplan vergoed krijgen, tot maximaal €1.000,-. Omdat er weinig aanvragen kwamen, is de regeling in 2025 aangepast: bedrijven krijgen nu 20% van hun investeringskosten vergoed, tot een maximum van €2.500,- per bedrijf.

Etten-Leur stimuleert woningisolatie

In 2050 worden woningen in Nederland niet langer verwarmd met aardgas, maar met een duurzaam alternatief. Het is daarom belangrijk om woningen goed te isoleren. Om inwoners hierbij te helpen, stelde Etten-Leur in 2023, 2024 en 2025 jaarlijks €100.000 beschikbaar voor energieadviezen en warmtescans, en €500.000 per jaar voor isolatiemaatregelen.

Met de subsidieregeling kunnen inwoners €100 subsidie aanvragen voor een energieadvies of warmtescan en €500 voor isolatiemaatregelen. Het Rijk heeft vanuit het Nationaal Isolatieprogramma ook gelden beschikbaar gesteld aan gemeenten, specifiek voor



woningen met energielabel D, E, F of G. In Etten-Leur hebben we daar sinds april 2024 een subsidieregeling voor opgezet, waarbij inwoners tot €1.800 subsidie kunnen aanvragen.

Etten-Leur verduurzaamt gemeentelijke panden

In 2023 zijn alle gemeentelijke panden voorzien van een duurzaamheidsplan. Hieruit is gekozen om in 2024 te starten met de verduurzaming die het grootste effect heeft. Dat zijn de parkeergarage, het stads kantoor en de wijkunits. In 2024 hebben we op basis van alle overige verduurzamingsplannen de routekaarten voor 2025 en verder gemaakt.



Etten-Leur onderzoekt de mogelijkheid van een Circulair Ambachtscentrum

In het raadsprogramma stond dat we een Circulair Ambachtscentrum (CA) wilden realiseren. In de voorbereiding is gekeken om dit te combineren met de milieustraat en een nieuwe gemeentewerf. Met zo'n centrum werk je aan minder afval, minder CO₂-uitstoot, meer hergebruik van materialen en biedt ook sociale werkplekken voor mensen met een afstand tot de arbeidsmarkt. Dit plan vraagt wel een flinke investering. De raad stelde daarom dit besluit uit, maar besloot wel tot de nieuwbouw van de gemeentewerf.

Etten-Leur werkt samen aan het verduurzamen van bedrijventerrein Vosdonk

Om bedrijventerrein Vosdonk zijn de afgelopen jaren een aantal acties ondernomen. Deze waren gericht op het toekomstbestendig maken, het beperken van de milieu-impact, het bijdragen aan klimaatdoelen en het zorgen voor efficiënt gebruik van grondstoffen en energie. Veel van deze acties waren onderdeel van project Grote Oogst. Zo werden er wandelroutes in kaart gebracht en verbeterd, werden er intensieve workshops aangeboden voor het circulair werken, werd het elektriciteitsnetwerk in beeld gebracht, maakte Lidl een laadplein waarop ook

andere ondernemers aan kunnen sluiten, en installeerde Isover een hybride oven. Daarnaast bood de gemeente een NLGreenlabel-scan aan waarbij gekeken werd naar kansen voor het vergroenen van het eigen terrein van bedrijven. Tot slot werd ook het Saica-terrein aangekocht. Hiervoor worden in 2026 plannen verder ontwikkeld.



In Etten-Leur is een GroenGas collectief opgericht

De handtekeningen zijn gezet, dus de Stichting GroenGas Etten-Leur is een feit. Doel van de stichting is het ontwikkelen van een collectieve groen gasinstallatie inclusief mineralenverwerking waarmee we CO₂ en stikstof emissies gaan reduceren. Belangrijke focus van de stichting is zorgen voor een goede lokale samenwerking, met gemeente, energie coöperatie en lokaal bedrijfsleven. Op naar de volgende mijlpaal, een definitief technisch plan en zorgen voor de lokale participatie en draagvlak.

Etten-Leur werkt aan duurzame straatverlichting

We zijn begonnen met het vervangen van de straatverlichting door LED-lampen. De eerste fase is al gestart en duurde tot november 2025. Ondertussen bereiden we fase 2 voor; deze start begin 2026. Ook de voorbereidingen voor fase 3 beginnen in 2026, en we verwachten dat alle werkzaamheden eind 2026 klaar zijn.

Etten-Leur gaat voor 50% CO₂-reductie in 2030

Nederland wil in 2030 50% minder CO₂ uitstoten dan in 1990. Daarom starten we met het gebruik van de CO₂-Prestatieladder: een praktisch hulpmiddel om ons energieverbruik en onze CO₂-uitstoot inzichtelijk te maken, te verminderen en transparant te communiceren over de resultaten.

In de afgelopen periode hebben we op het gebied van duurzaamheid de volgende plannen vastgesteld:

Vastgesteld:

■ Gemeentelijk Waterplan

Dit plan beschrijft de uitvoering van de zorgtaken voor afvalwater, hemelwater en grondwater voor de periode 2024-2028. Ook geeft het plan inzicht in de ontwikkelingen en kosten van de klimaatmaatregelen. Het plan is niet alleen vastgesteld, het is ook in uitvoering.

■ Visie Klimaatadaptatie 2023-2030

Ons klimaat is aan het veranderen. Dat leidt tot nieuwe vraagstukken die in de samenleving aan de orde zijn. Deze vraagstukken komen in dit visiedocument aan de orde.

■ Activeringsstrategie en Uitvoeringsprogramma Klimaatadaptatie 2023-2025

Met de in dit plan beschreven activeringsstrategie en bijbehorende uitvoeringsprogramma Klimaatadaptatie willen we een versnelling en een verbreding van onze aanpak realiseren.

■ Beleid en Uitvoeringsprogramma Circulaire Economie 2025-2030

In het beleid circulaire economie Etten-Leur 2025-2030 is de visie van de gemeente Etten-Leur omschreven. Aan dit beleid koppelen we een jaarlijks uitvoeringsprogramma. In dit uitvoeringsprogramma benoemen we de acties die we voor dat jaar gaan uitvoeren, die bijdragen aan de transitie naar een circulaire economie.

Dit systeem stimuleert continu verbeteren en laat zien welke stappen we zetten richting een klimaatneutrale organisatie. We hebben als gemeente al mooie stappen gezet. Het ziet ernaar uit dat we trede 1 van de ladder zeker halen. Half januari is er een externe audit die dit moet bevestigen. In dat geval krijgen we een certificaat hiervoor.



Wat nog meer?

In Etten-Leur gebeurt er veel tegelijk. Terwijl we werken aan grote opgaven, lopen er door de hele gemeente allerlei ontwikkelingen die het dagelijks leven van inwoners raken. Soms zichtbaar in de straat, soms achter de schermen, maar altijd gericht op een fijne, veilige en toekomstbestendige leefomgeving.

In dit hoofdstuk bundelen we die onderwerpen die laten zien hoe breed onze gemeente in beweging is.



Etten-Leur werkt met een lokale onderwijsagenda

Samen met de schoolbesturen van het primair en voortgezet onderwijs overleggen we intensief over de ontwikkeling van onderwijs en zorg in Etten-Leur. Dit overleg leidde tot het opstellen van een lokale onderwijsagenda. Wij spreken daarin de ambitie uit om het onderwijsaanbod in Etten-Leur verder te verrijken waardoor nog meer leerlingen onderwijs in Etten-Leur kunnen volgen. Alle projecten die genoemd zijn in de lokale onderwijsagenda zijn we aan het uitvoeren.

Etten-Leur investeert in taal en integratie voor jonge nieuwkomers

Kinderen die nog geen Nederlands spreken verdienen een warme en inclusieve plek om te leren. Daarom biedt Babbel onderwijs aan kinderen van 6 tot 12 jaar, zodat zij binnen ongeveer een jaar voldoende Nederlands leren en zich kunnen voorbereiden op de Nederlandse samenleving. Daarna stromen ze door naar een reguliere basisschool dicht bij huis. Door de komst van het AZC hebben we de nieuwkomersklas uitgebreid. Samen met de drie schoolbesturen zorgen we ervoor dat elk kind

in Etten-Leur onderwijs krijgt en een goede start maakt. Babbel is gestart in september 2024.

Etten-Leur werkt aan ondersteuning voor thuiszitters

De Verbinding is een intensieve voorziening voor kinderen uit het primair onderwijs die (dreigen te) verzuimen. De 'thuiszittersvoorziening' is in april 2025 officieel geopend, maar hij was al vanaf augustus 2024 in gebruik.

Etten-Leur werkt aan ondersteuning voor kinderen met extra hulpbehoefte

Sommige kinderen hebben tijdelijk extra begeleiding nodig om zich goed te ontwikkelen. Daarom is er De Trampoline, een preventieve interventie voor leerlingen die bijvoorbeeld last hebben van faalangst, concentratieproblemen of sociaal teruggetrokken gedrag. Het doel van deze tijdelijke interventie is dat de leerling zich verder kan ontwikkelen en groeien binnen de vertrouwde omgeving van de eigen school. Deze voorziening is in 2024 gestart in september.

Etten-Leur pakt ziekteverzuim onder leerlingen aan

M@ZL staat voor Meer Aandacht voor Ziekgemelde leerlingen. Het is een effectieve aanpak van ziekteverzuim bij van leerlingen in het primair onderwijs, voortgezet onderwijs en het MBO. Het project M@ZL is in samenwerking met de GGD in 2025 gestart.

Jonge ondernemers

Etten-Leur ondersteunt jonge ondernemers

We zagen samen met jongeren kansen om het jong ondernemerschap te bevorderen. In gesprekken ontstond de wens voor een plek waar jonge en startende ondernemers elkaar kunnen ontmoeten, ideeën kunnen uitproberen en samen kunnen groeien. Zo ontstond Solid Collective: een stichting en creatieve ondernemershub in Etten-Leur, waar onderwijs, ondernemerschap en creativiteit samenkomen.

Als gemeente ondersteunen we dit initiatief graag. Met begeleiding van Start to Grow en het Ondernemersklankbord werkten de jongeren hun plannen verder uit. In februari 2026 opent Solid Collective de deuren aan de Lambertusstraat 3. De stichting neemt hierin zelf het voortouw; wij denken op de achtergrond mee en bieden ondersteuning waar nodig.

Bedrijven

Etten-Leur verkent de toekomst van Bredaseweg en Vosdonk

De gemeente heeft een verdere uitwerking laten maken voor de kantorenstrip aan de Bredaseweg en een deel van transformatiezone Vosdonk. Ook is specifiek onderzocht welke mogelijkheden er zijn voor wonen aan de Bredaseweg. Deze uitwerking is vastgelegd in een visiedocument dat de kansen en aandachtspunten voor beide gebieden schetst. Voor de Bredaseweg laten toekomstprognoses zien dat de kantorenmarkt in West-Brabant slechts minimaal afneemt. Daardoor wordt terughoudendheid geadviseerd bij het omzetten van kantoren. Voor Vosdonk geldt een vergelijkbare terughoudendheid rond het ontwikkelen van een gemengd gebied met wonen.

Ondertussen blijven de ontwikkelingen binnen Vosdonk doorgaan. Op Vosdonk-Zuid hebben in 2025 opnieuw diverse verkopen van bedrijfskavels plaatsgevonden en lopen er opties die naar verwachting in 2026 tot verkoop leiden. Op Vosdonk-Noord is in 2025 de verkoop gestart van de voormalige Fri-Jado-locatie. Ondernemers konden zich via een inschrijving melden, waarbij de thema's lokaal ondernemen en duurzaamheid belangrijke criteria waren bij de selectie.

Etten-Leur werkt aan toekomstbestendige bedrijventerreinen

Sterke bedrijventerreinen zijn belangrijk voor werkgelegenheid en een gezonde lokale economie. Daarom kijken we vooruit: hoe zorgen we dat onze terreinen aantrekkelijk blijven? We zijn gestart met het opstellen van het rapport *Toekomstbestendig Vosdonk*. Het rapport zal richting geven hoe het bedrijventerrein Vosdonk richting 2040 gezien wordt en welke acties er nodig zijn om dit, maar ook andere bedrijventerrein toekomstbestendig te maken. Een toekomstbestendig bedrijventerrein dat ook in 2040 economisch vitaal, duurzaam, sociaal aantrekkelijk én goed bereikbaar is. Het rapport wordt begin 2026 voorgelegd aan de raad.



Jeugdburgemeesters in deze raadsperiode:

- Isabella Leppens (november 2021)
- Alain Koroma (oktober 2022)
- Vieve van Kuijk (oktober 2023)
- Eline Heering (oktober 2024)
- Jaëdhan Deuning (oktober 2025)

Openbaar groen – onderhoud openbare ruimte – afval

Etten-Leur verbetert onderhoud van openbare ruimte

De openbare ruimte is de ruimte die voor iedereen toegankelijk is. Als gemeente onderhouden we deze ruimte. Onderhoud kun je op verschillende niveaus uitvoeren, gemeente Etten-Leur hanteert de CROW (van hoog waardering tot lage waardering: A, B, C en D). Alle onderhoudsniveaus zijn terug naar A-, B- en C-niveau van het CROW. In een nieuw verhardingsplan hebben we deze niveaus voor Etten-Leur opnieuw vastgelegd.

Etten-Leur werkt aan meer en beter groen

We willen Etten-Leur groener, gezonder en mooier maken. Daarbij hebben we aandacht voor het klimaat, biodiversiteit en een prettige leefomgeving. Om dit voor elkaar te krijgen is er in 2024 een nieuw groenbeleid vastgesteld.

Etten-Leur pakt afvaldumpingen aan

We willen dat onze gemeente schoon en leefbaar blijft. Afvaldumpingen verstoren dit beeld en veroorzaken overlast. Daarom pakken we veroorzakers actief aan en beboeten we hen waar mogelijk. Vanaf september 2025 zetten we slimme camera's in bij centrale afvalinzamellocaties. Deze camera's herkennen patronen en vergroten de pakkans op heterdaad. Zo verbeteren we de samenwerking tussen buitendienst en handhaving en zorgen we voor een effectieve inzet van onze BOA's.

En verder nog...

Etten-Leur verwelkomde nieuwe burgemeester

In de afgelopen raadsperiode namen we afscheid van burgemeester Miranda de Vries, waarnemend burgemeester Mark Verheijen, en verwelkomden we burgemeester Marina Starmans. Zij is sinds 26 september 2023 voorzitter van het college en de gemeenteraad van Etten-Leur.



Etten-Leur onderzocht de behoefte aan communicatie en bereikbaarheid

Communicatie en informatievoorziening is een breed begrip en wordt zo ook geïnterpreteerd. Op basis van onderzoeken onder de gemeenteraads- en burgerleden en onder inwoners, deed onderzoeksbureau Invior een aantal aanbevelingen. Deze aanbevelingen spitsen zich toe op communicatie en informatie, maar gaan soms ook over houding en gedrag en dienstverlening; Geef duidelijke, eerlijke, en volledige informatie, ben bereikbaar en geef antwoord en terugkoppeling op vragen, schrijf in Heldere Taal, maak informatie vindbaar en houd aandacht voor persoonlijke communicatie. Een van verbeteracties is het ontstaan van de online nieuwsbrief die maandelijks verschijnt.



Scan voor meer informatie of bezoek:
gemeenteraad.etten-leur.nl

Etten-Leur werkt aan een veilige leefomgeving

Iedereen moet zich veilig voelen in onze gemeente – thuis, op straat en in de wijk. Daarom zetten we in op het voorkomen van criminaliteit en het beschermen van kwetsbare personen en buurten. Om dit te realiseren is in 2024 het nieuwe *Veiligheidsprogramma 2024-2026* vastgesteld. Dit programma geeft richting aan onze aanpak van fysieke en sociale veiligheid, met speciale aandacht voor ondermijning en georganiseerde criminaliteit.

Etten-Leur verbeterde haar websites

De website etten-leur.nl is exclusief ingericht op onze dienstverlening. Met een open webconcept is de gemeente helemaal bij de tijd. Ook etten-leur-makenwesamen.nl is helemaal opnieuw ingericht met veel informatie over onze plannen en projecten en de participatie hierover, alle werken aan de weg en onze woningbouwprojecten.



Scan voor meer informatie of bezoek:
etten-leur.nl



Scan voor meer informatie of bezoek:
etten-leurmakenwesamen.nl

Etten-Leur evalueerde het wijkgericht werken

In Etten-Leur werken we met de methodiek wijkgericht werken. Wijkgericht werken is een manier van werken, waarbij, bij de uitvoering van beleid, van buiten (samenleving, de wijk) naar binnen (ambtelijke organisatie) en van binnen naar buiten wordt gekeken en gehandeld. In 2024 heeft er een evaluatie plaatsgevonden en deze bracht een aantal aanbevelingen naar voren. De implementatie van deze aanbevelingen is in 2025 gestart.

Etten-Leur maakte het stadskantoor modern en gastvrij met een nieuwe raadzaal

We willen dat inwoners en raadsleden elkaar gemakkelijker kunnen ontmoeten en dat iedereen zich welkom voelt in het gemeentehuis. Daar hoort een moderne ruimte bij voor dienstverlening en andere activiteiten, zoals raadsvergaderingen. Met

deze verbouwing maken wij een flinke verbetering in efficiëntie, dienstverlening en gastvrijheid. Voor onze inwoners én voor onze collega's. De nieuwe begane grond is klaar voor gebruik.

Etten-Leur investeert in raadscommunicatie en participatie

Raadscommunicatie en participatie door de raad zelf, heeft een extra impuls gekregen de afgelopen jaren. We investeerden in een raadscommunicatieadviseur en een website waardoor de gemeenteraad beter vindbaar is en meer gezicht heeft gekregen. Ook organiseerden we twee keer per jaar een dialoog met inwoners, ondernemers of andere organisaties over specifieke thema's (zoals duurzaamheid, bruisend Etten-Leur, Wmo/Jeugdzorg enzovoort). De sociale media van de raad worden meer en beter benut. We communiceren via die weg ook over de besluiten van de raad. We gaan op bezoek bij diverse organisaties en pakken nu ook de wijkbezoeken weer op.

Etten-Leur maakt werk van dienstverlening

Een informatiepunt Digitale Overheid, Nieuwe Buiten Beter app, Livechat en digitale aanvragen voor jeugdhulp en rijbewijzen. Zo maar een paar acties die zijn uitgevoerd in de afgelopen raadsperiode. Deze acties komen uit het *Uitvoeringsprogramma Dienstverlening*. Van dit programma zijn 30 projecten en acties gerealiseerd. De realisatie van de geheel heringerichte begane grond stadskantoor, waarbij tegelijkertijd alles onder één dak is gekomen, heeft voor een grote bijdrage aan de verbetering van de dienstverlening gezorgd. Hostmanship en menselijke maat is een belangrijke actie die is gestart en waarvoor nu een actieplan wordt uitgevoerd. Dit krijgt ook een plek in ons inwerkprogramma en het leer- en ontwikkelplatform voor medewerkers. De voortgang van projecten en acties in verband met de digitale overheid is sterk afhankelijk van landelijk te realiseren randvoorwaarden, zoals wet- en regelgeving en digitale infrastructuur. Sommige projecten zijn nog niet geheel afgerond. Dit heeft bijvoorbeeld te maken met de implementatie Wet open overheid en Wet digitale overheid. Dienstverlening is een dynamisch onderwerp en blijft continu in ontwikkeling, ook in de volgende raadsperiode.

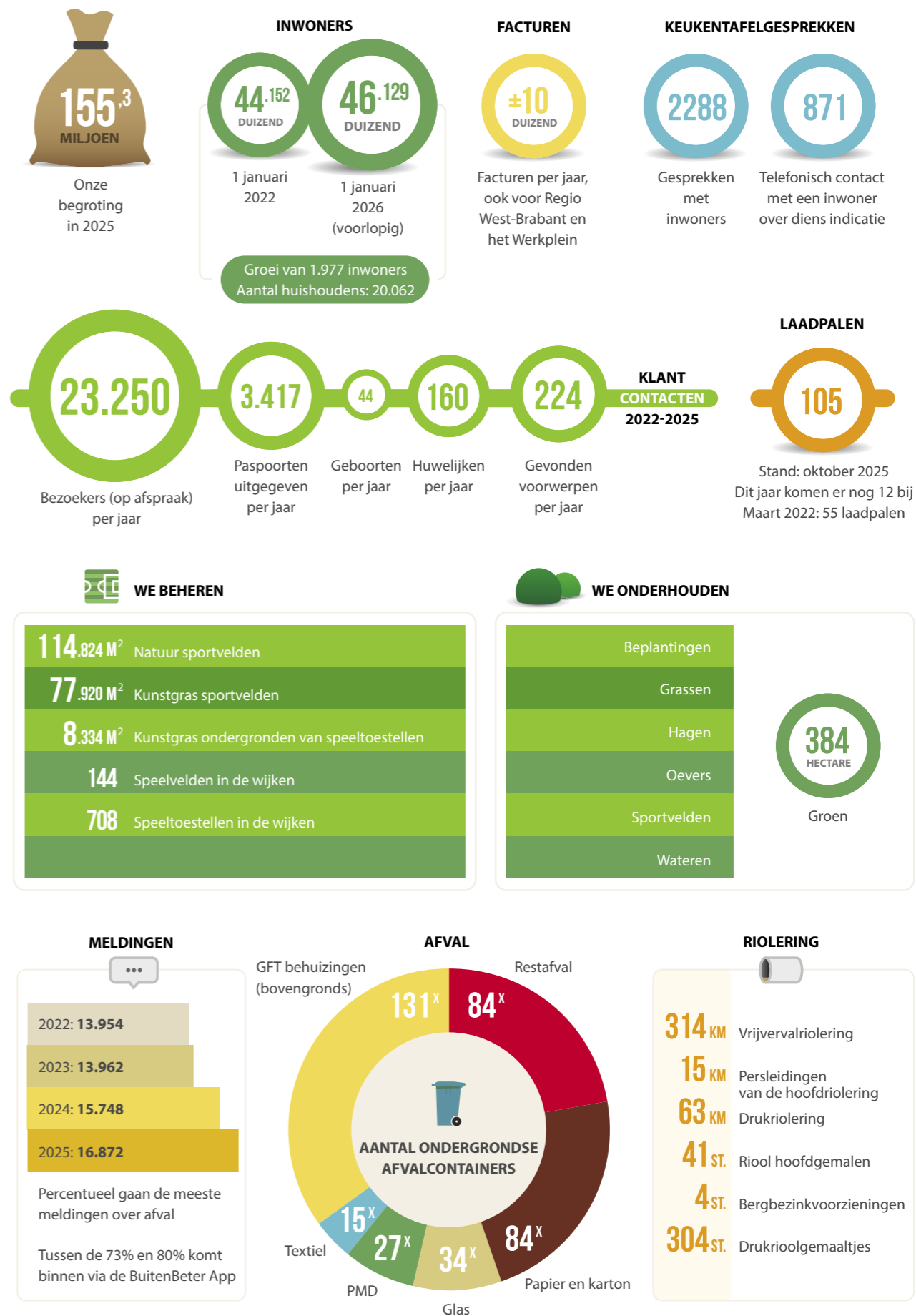
Etten-Leur werkt aan een digitaal ondernemersplatform

Onze ondernemers zijn dé kracht achter een bruisende lokale economie. Hun lef, innovatie en doorzettingsvermogen zorgen niet alleen voor werkgelegenheid, maar maken onze gemeenschap ook sterker en toekomstbestendiger. Daarom vinden we het belangrijk dat ondernemers ons makkelijk kunnen bereiken met hun vragen. In 2024 is Ondernemend Etten-Leur gelanceerd: een digitaal platform dat ondernemers snel en eenvoudig in contact brengt met de gemeente. Via dit platform wijzen we ondernemers graag de weg naar relevante informatie of het verkrijgen van benodigde producten, zoals het aanvragen van vergunningen.

7 Bloem- lezing feiten & cijfers

Elke dag werken we aan een gemeente die blijft draaien, groeien en zorgen. Achter de schermen gebeurt veel. Van afval en groen tot dienstverlening en maatschappelijke ondersteuning. De cijfers hiernaast laten zien hoe groot en veelzijdig dat werk is. Ze geven inzicht in wat we doen voor inwoners van Etten-Leur. En waarom dat ertoe doet.

Etten-Leur laat met dit overzicht zien hoe omvangrijk onze taken zijn. Het gaat om financiën, beheer van de openbare ruimte, afvalinzameling, riolering en duurzaamheid. Ook dienstverlening, klantcontacten en maatschappelijke ondersteuning horen daarbij. De cijfers tonen ontwikkelingen over meerdere jaren en maken duidelijk hoe het werk meegroeit met het aantal inwoners en de groeiende vraag uit de samenleving.



Uitgave gemeente Etten-Leur

Tekst en opmaak:
Gemeente Etten-Leur

Vormgeving:
Vormtaal

Foto's:
Gemeente Etten-Leur
Peter van Trijen
Pierre van Damme

Januari 2026